

Thème 1 : Dynamiques territoriales de la France contemporaine

Problématique : Comment les dynamiques territoriales de la France contemporaine sont-elles liées aux effets de la mondialisation et de l'urbanisation ?

Chapitre 1 : Les aires urbaines, une nouvelle géographie de la France mondialisée

- **Introduction** : analyse d'un extrait d'une interview avec le photographe et documentariste Raymond Depardon (reportage de France 24, 8 novembre 2010)
- <http://www.france24.com/fr/20101001-raymond-depardon-france-milieu-bnf-bibliotheque-nationale-exposition-photographie>

1) Comment Raymond Depardon et la journaliste qualifient-ils la France qu'il a voulu photographier ?

- *Il l'appelle la France du milieu*

2) Pourquoi cette partie de la France est difficile à définir ?

- *Ce n'est pas la campagne mais en même temps ce n'est pas la ville: il est difficile de définir la ville aujourd'hui et de faire la différence entre espace rural et espace urbain.*

3) Comment décrit-il ce territoire qu'il a photographié ?

- *Ni ville, ni campagne = complexe et varié*
- *France de qualité (artisans) mais aussi moderne (économie d'énergie)*
- *Enjeu pour l'avenir = beaucoup d'espace disponible alors que le prix du m² est très cher en ville + qualité de vie = espace attractif*
- *Population jeune*

- Parce que la réalité de ce qu'est une ville ou la campagne a beaucoup changé depuis les 30 dernières années, les géographes et l'INSEE ont dû inventer une nouvelle notion pour rendre compte de ce mélange décrit par Raymond Depardon entre la ville et les villages :
- On parle aujourd'hui d'aire urbaine :
- **Aire urbaine** (espace urbain) = espace composé d'un pôle urbain (une ville avec un centre et des banlieues) et sa zone d'influence sur d'autres villes ou de communes (=couronne périurbaine)
- Un espace rural est un espace composé de communes indépendantes ou bien de communes qui sont soumises à un espace urbain.

Un sujet à la mode,
cf. Télérama du 1er
au 7 septembre
2012

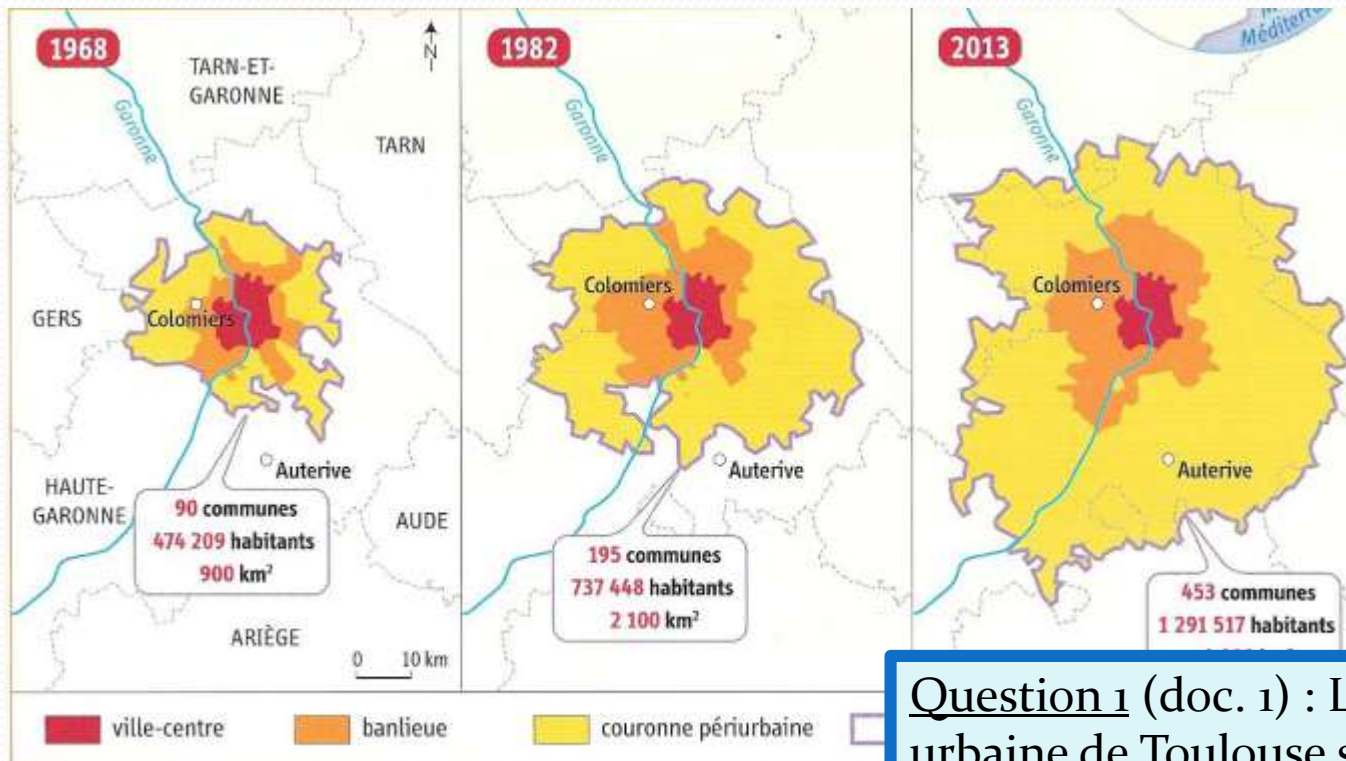
Problématique : Dans
quelle mesure
l'urbanisation
transforme-t-elle le
territoire français ?



I) EDC : L'exemple d'une aire urbaine, Toulouse

A) Comment se manifeste l'étalement urbain à Toulouse ?

- Répondez aux questions 1 à 4 p. 231:



Question 1 (doc. 1) : Les 3 espaces de l'aire urbaine de Toulouse sont : le centre-ville, les banlieues et la couronne périurbaine

1 Toulouse : l'étalement de l'aire urbaine

TITRE :



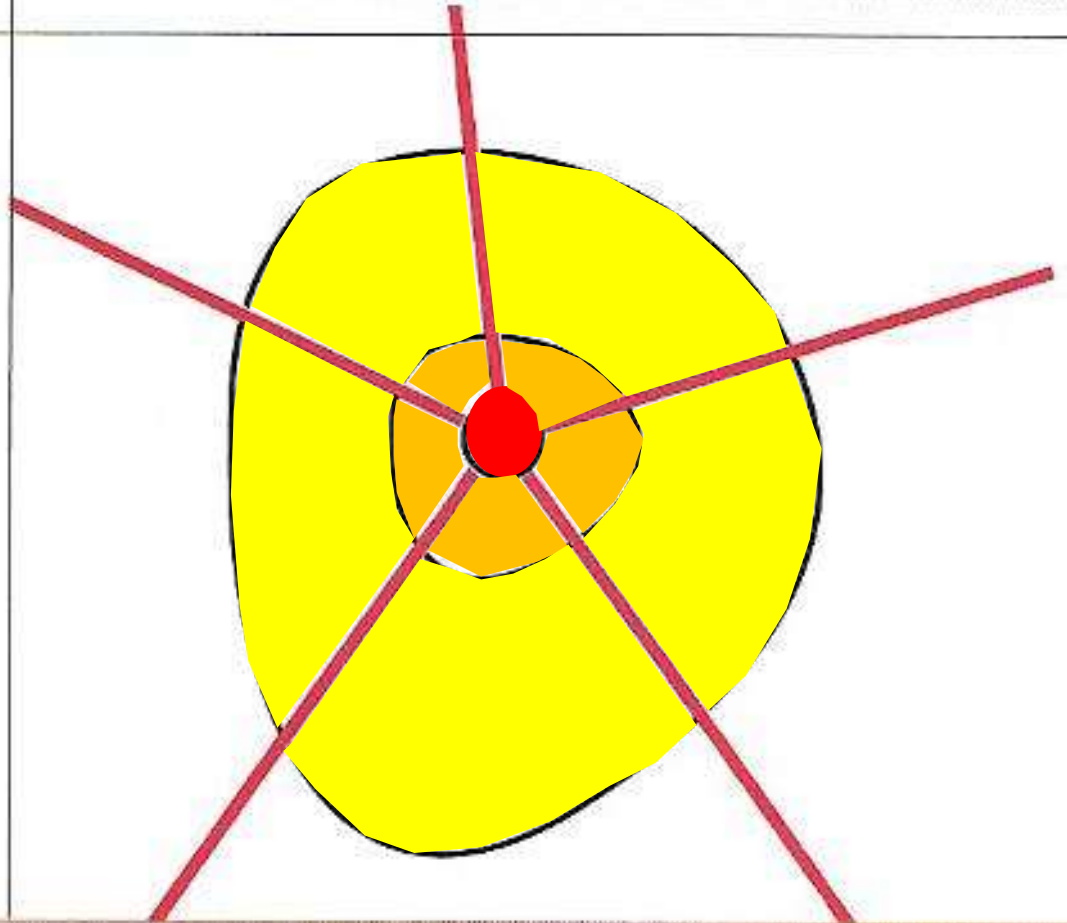
Centre-ville



Banlieue

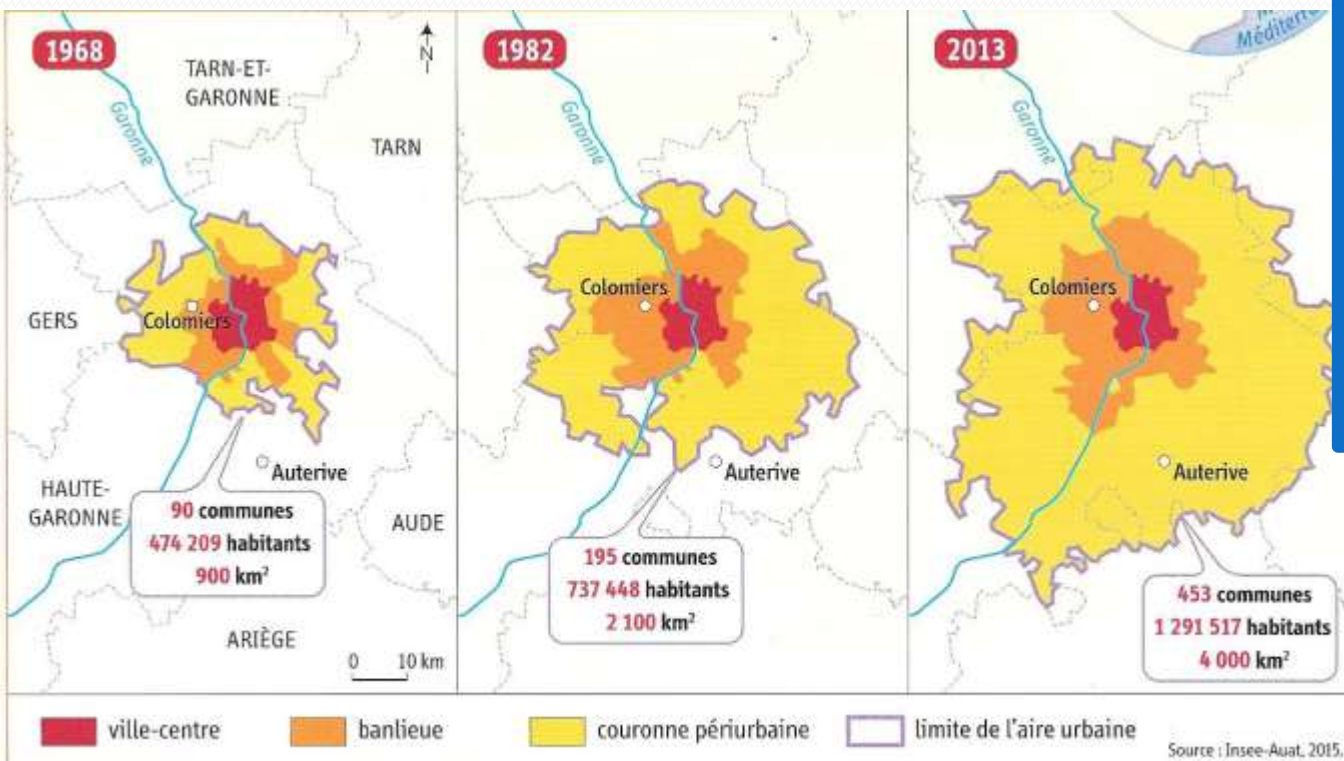


Couronne périurbaine



Question 1 b (doc. 1) : La population a augmenté. L'aire urbaine de Toulouse compte aujourd'hui environ 1,3 million d'habitants, soit presque 3 fois plus qu'en 1968.

Question 1 c (doc. 1) : Il y a eu étalement urbain car l'agglomération s'est beaucoup agrandie entre 1968 et 2013 pour passer de 900 km² à 4000 km². Les limites de l'aire urbaine incluent maintenant des communes comme Auterive qui n'en faisait pas partie en 1982.



1 Toulouse : l'étalement de l'aire urbaine



Question 2 (doc. 4) :
Cet étalement prend la forme de lotissements pavillonnaires, de zones industrielles ou commerciales créées dans les communes de banlieue ou de la couronne périurbaine comme Colomiers.

4 Une commune de banlieue en forte croissance : Colomiers

La population de Colomiers a augmenté en moyenne de 1 020 habitants par an entre 2008 et 2013. Cette attractivité s'explique notamment par la présence des usines d'assemblage d'Airbus, qui créent des emplois et permettent à Toulouse d'être intégrée à la mondialisation.

- 1 Voie ferrée pour les TER
- 2 Lotissement pavillonnaire
- 3 Voie rapide (reliant Colomiers au centre de Toulouse)
- 4 Zone commerciale
- 5 Aéroport de Toulouse-Blagnac
- 6 Usine d'assemblage des avions Airbus

5 Une couronne périurbaine attractive

« La qualité de vie, le soleil et l'aéronautique sont quelques-uns des ingrédients qui font le succès de l'aire urbaine de Toulouse. "Une commune comme Toulouse attire énormément de jeunes qui une fois leurs études terminées vont, par manque de moyens ou pour pouvoir avoir une maison et du terrain, s'installer en banlieue ou dans la couronne périurbaine. Avec une hausse de 12,7 % d'habitants, le taux de croissance dans les communes de la couronne périurbaine est donc beaucoup plus fort que dans le reste de l'aire urbaine", relève Bernard Nozières, de l'Insee. Deservie par des infrastructures routières et ferroviaires, la commune périurbaine d'Auterive est par exemple passée de 8 200 habitants en 2006 à 9 200 cinq ans plus tard. »



Bernard Nozières

■ Béatrice Colin, « Toulouse : la ville et ses alentours attirent toujours autant », www.20minutes.fr, 13 septembre 2014.

Question 3 (doc. 5) :

L'étalement urbain s'explique par le dynamisme d'une ville qui attire de nouveaux habitants.

Ceux-ci choisissent de s'installer dans les lotissements des communes de la couronne périurbaine soit « pour avoir une maison avec du terrain », soit « par manque de moyens » pour rester au centre-ville.

Question 4 : Le centre-ville présente « la plus forte concentration d'emplois » ainsi que des « services de proximité et les commerces de détail » tandis que les zones commerciales et industrielles, gourmandes en espace, se concentrent en périphérie où les prix fonciers sont moins chers et à proximité des sorties d'autoroutes pour une meilleure accessibilité.



2 Dans le centre-ville de Toulouse

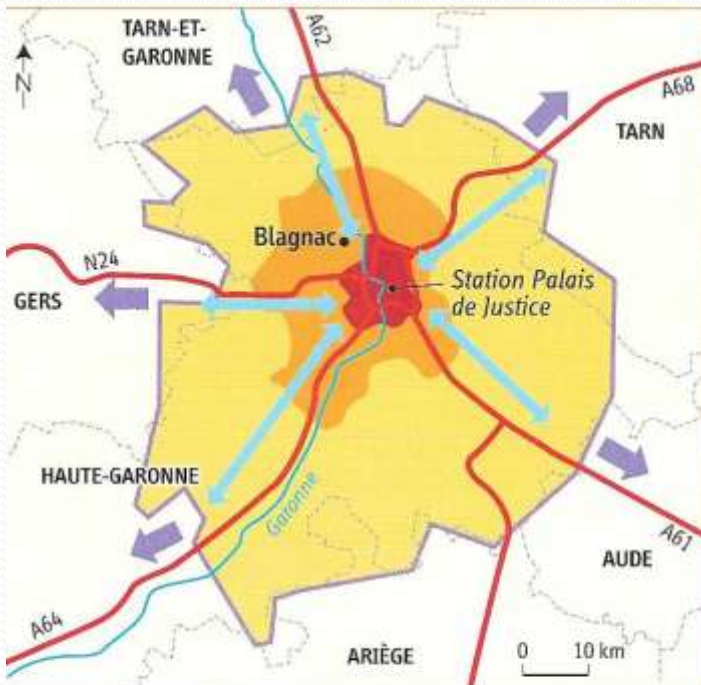
3 Les espaces du commerce

« Dans le centre-ville de Toulouse, on retrouve les services de proximité et les commerces de détail. C'est aussi là où il y a la plus grande concentration d'emplois. Cependant, le centre-ville doit faire face aux centres commerciaux qui se trouvent en zone périurbaine et attirent les habitants de l'agglomération qui évitent ainsi d'entrer dans le cœur de la ville pour effectuer leurs achats. Il y a des centres commerciaux partout, à toutes les grandes sorties d'autoroutes notamment. La consommation des Toulousains se fait en majorité dans les grandes surfaces. »

■ Innocentia Agbe, « Toulouse : voir la ville devenir (encore plus) rose », officieldelafranchise.fr, avril 2014.



B) Quelles sont les mobilités quotidiennes des habitants ?



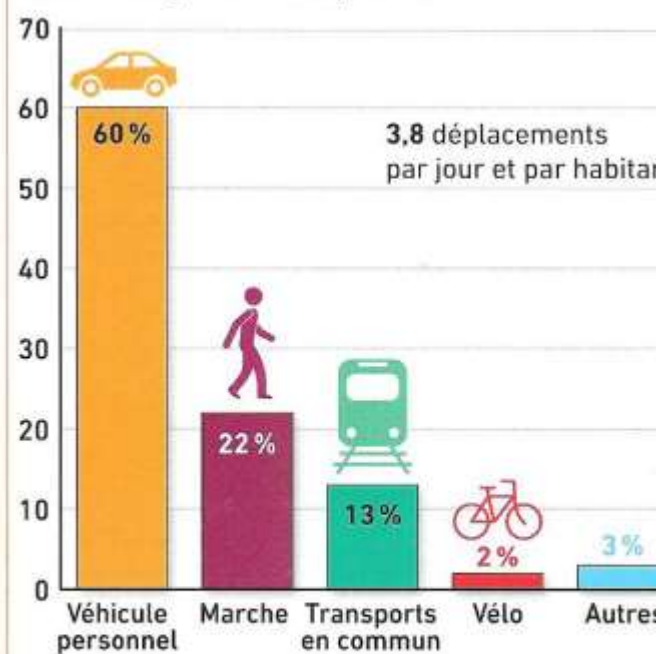
1. Les espaces

- ville-centre
- banlieue
- couronne périurbaine
- limite de l'aire urbaine

2. Les dynamiques

- principales autoroutes et voies rapides
- étalement urbain
- mobilités quotidiennes

En % des moyens de transports utilisés



Source : www.tisseo.fr, 20

3 La part des modes de déplacements dans l'aire urbaine de Toulouse

1 L'aire urbaine de Toulouse : espaces et dynamiques

Question 1 :

La voiture est le moyen de déplacement le plus utilisé par les Toulousains (60 %).

Ils utilisent les autoroutes pour aller travailler au centre-ville depuis les lotissements pavillonnaires de périphérie : ce sont les migrations pendulaires.

B) Quelles sont les mobilités quotidiennes des habitants ?



2 Embouteillages sur le périphérique de Toulouse

En 2015, les conducteurs toulousains ont passé près de 35 heures dans les embouteillages.

Question 2 :

Ces déplacements pendulaires quotidiens vers le centre-ville provoquent des embouteillages et de la pollution.

B) Quelles sont les mobilités quotidiennes des

6 Témoignages d'habitants

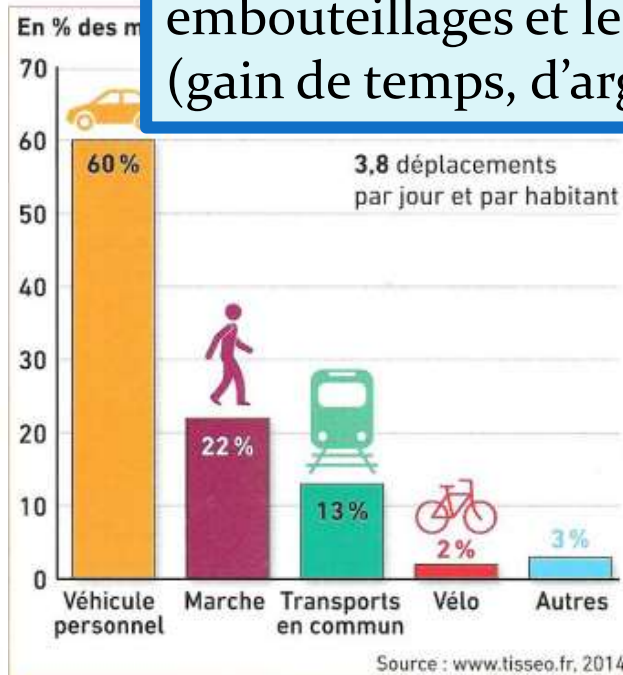
a. « Marcel s'exprime sur le prolongement de la ligne de tramway T1. "Nous habitons à Blagnac, une commune de la proche banlieue. Certes, la mise en place du tramway a nécessité des travaux et embêté les conducteurs, mais elle nous permet désormais de mieux relier Blagnac au centre-ville pour nos achats et nos loisirs." »

■ D'après www.ladepeche.fr, 14 février 2012.

b. « Jean s'est rapidement intéressé à VélÔToulouse pour ses déplacements professionnels. "Les stations sont faciles d'accès, mon parcours est très bien desservi avec une station à quelques pas de chez moi et une station au pied de mon lieu de travail", souligne-t-il. Il se déplace en moyenne deux fois par jour avec VélÔToulouse et n'utilise jamais sa voiture pour se rendre au travail. »

■ D'après www.velo.toulouse.fr, 12 mai 2015.

Question 3 : La ville a donc essayé de développer les mobilités douces avec la création de lignes de tramway depuis 2010 et la promotion du vélo avec la construction de 500 km de pistes cyclables et 283 stations de vélo (VélÔToulouse). Ces moyens de transports facilitent l'accès au centre-ville en évitant les embouteillages et les problèmes de parking (gain de temps, d'argent).



3 La part des modes de déplacements dans l'aire urbaine de Toulouse



I 
TOULOUSE

500 km de réseau cyclable dans l'agglomération

toulouse
métropole

I 
TOULOUSE

283 stations VéloToulouse ouvertes 24h/24

toulouse
métropole

4

Le Plan vélo à Toulouse

Le Plan Vélo a été lancé en 2011 par la mairie de Toulouse pour favoriser ce mode de déplacement

Question 4 : Ces mobilités nécessitent des travaux pour réaménager les rues et planter des arbres. Cette amélioration du cadre de vie provoque aussi une rénovation de l'immobilier. Ces travaux sont menés par des acteurs publics (ville, État, région...) et privés (promoteurs). Ces projets rendent les centres-villes à nouveau attractifs (ex : quartier Confluence à Lyon).

B) Quelles sont les mobilités quotidiennes des habitants ?



Ces projets rendent les centres-villes à nouveau attractifs (ex : quartier Confluence à Lyon).



3 Le quartier Confluence à Lyon

Situé entre Rhône et Saône, le quartier Confluence a longtemps accueilli des activités industrielles (voir photographie en haut). Il fait aujourd'hui l'objet d'un vaste projet de rénovation urbaine (construction de logements, bureaux, etc.) dans une démarche de développement durable (immeubles HQE, modes de transports doux, etc.).

TITRE : Les dynamiques d'une aire urbaine



Centre-ville



Banlieue



Couronne périurbaine



Axe de communication
.. (autoroute, TER...)



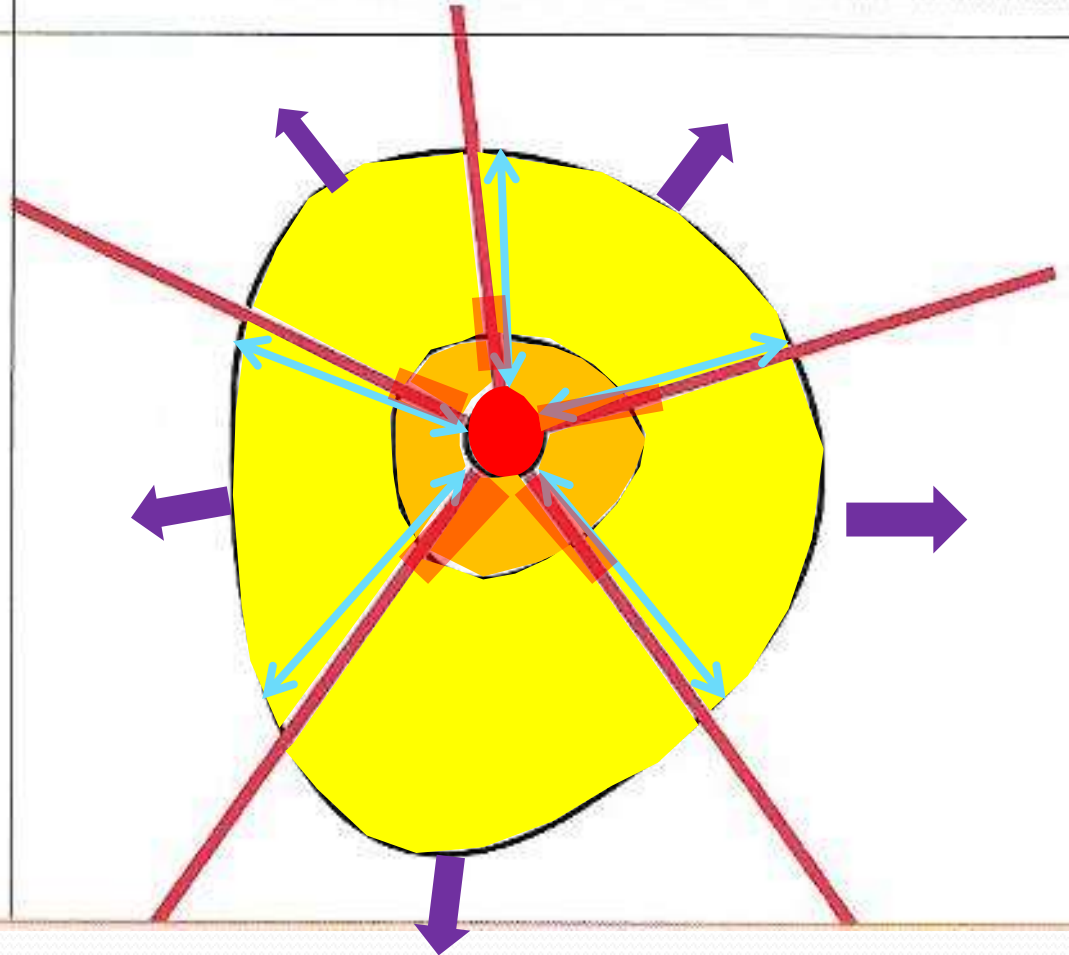
Étalement urbain



Mobilités quotidiennes
(migrations pendulaires)



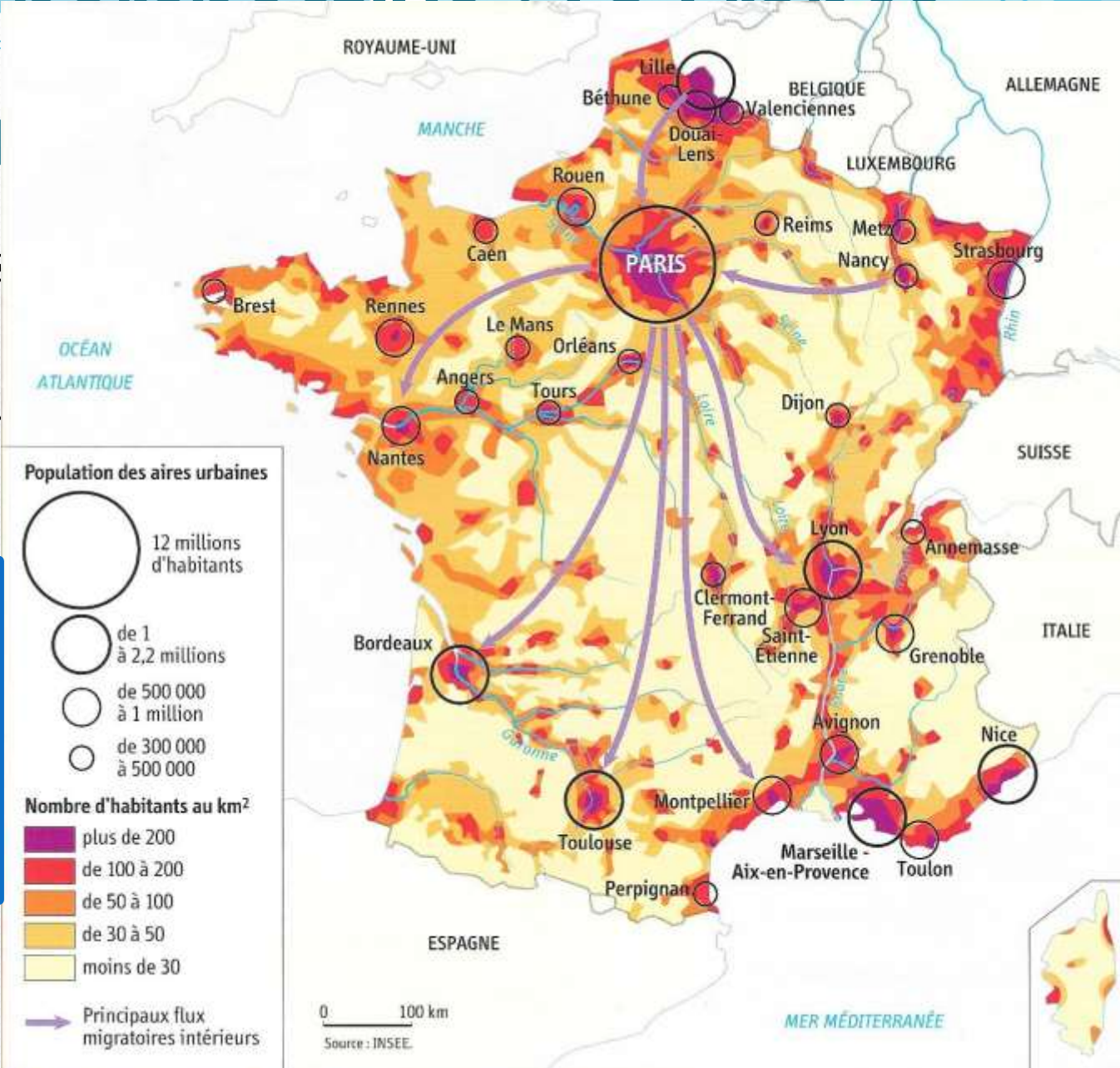
Des problèmes liés aux nouvelles mobilités
(embouteillages, pollution)



II) Mise en un territoire

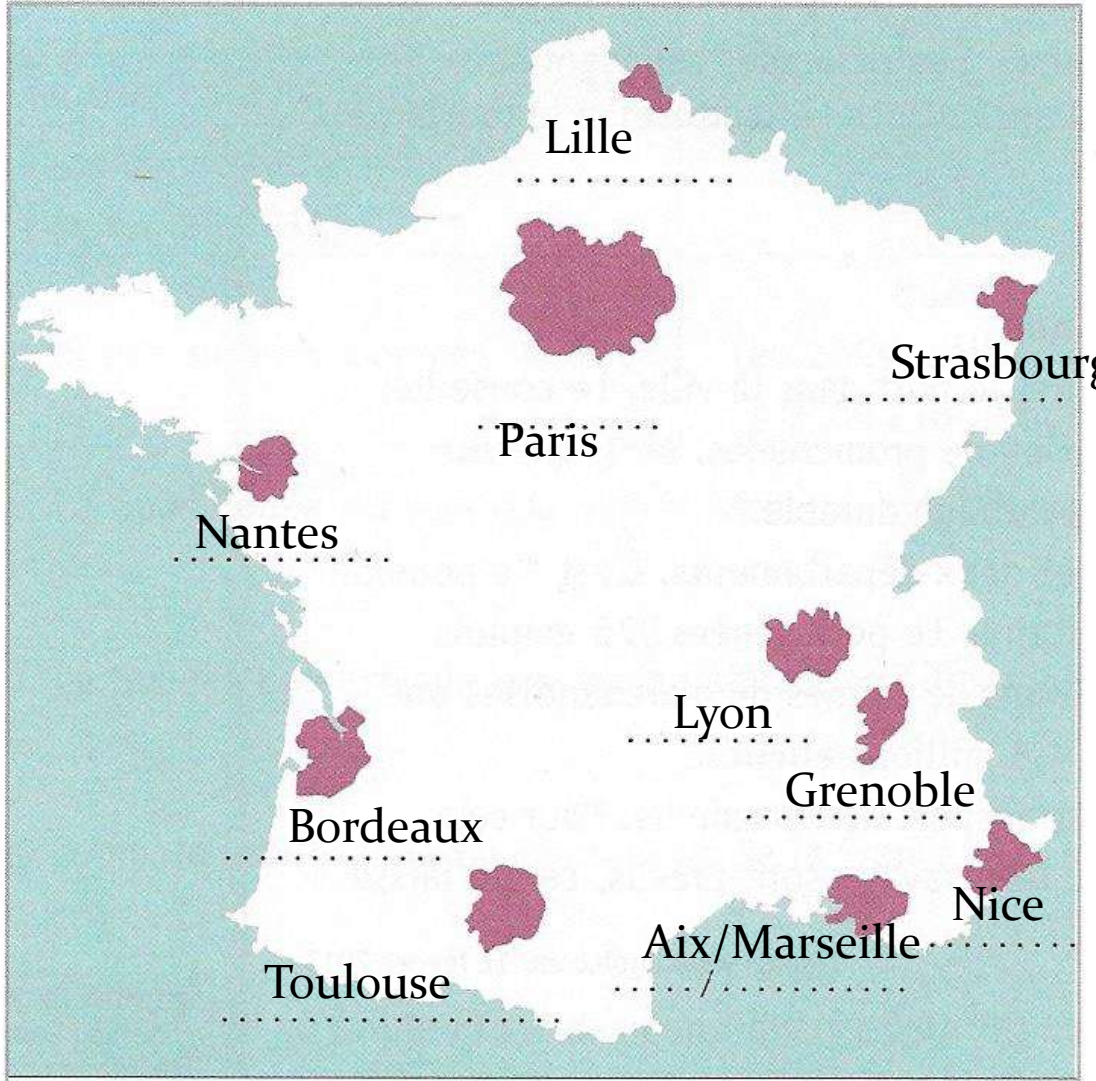
1) Importance des métropoles dans l'organisation du territoire

Régions très densément peuplées (Ile de France, sud-est, NPC et Alsace) = littoraux = vallées fluviales



1 Les aires urbaines et les densités de population

- **Doc. 1 p. 238 :**
- Quelles sont les dix 1^{ères} aires urbaines de France ? Placez-les sur la carte.



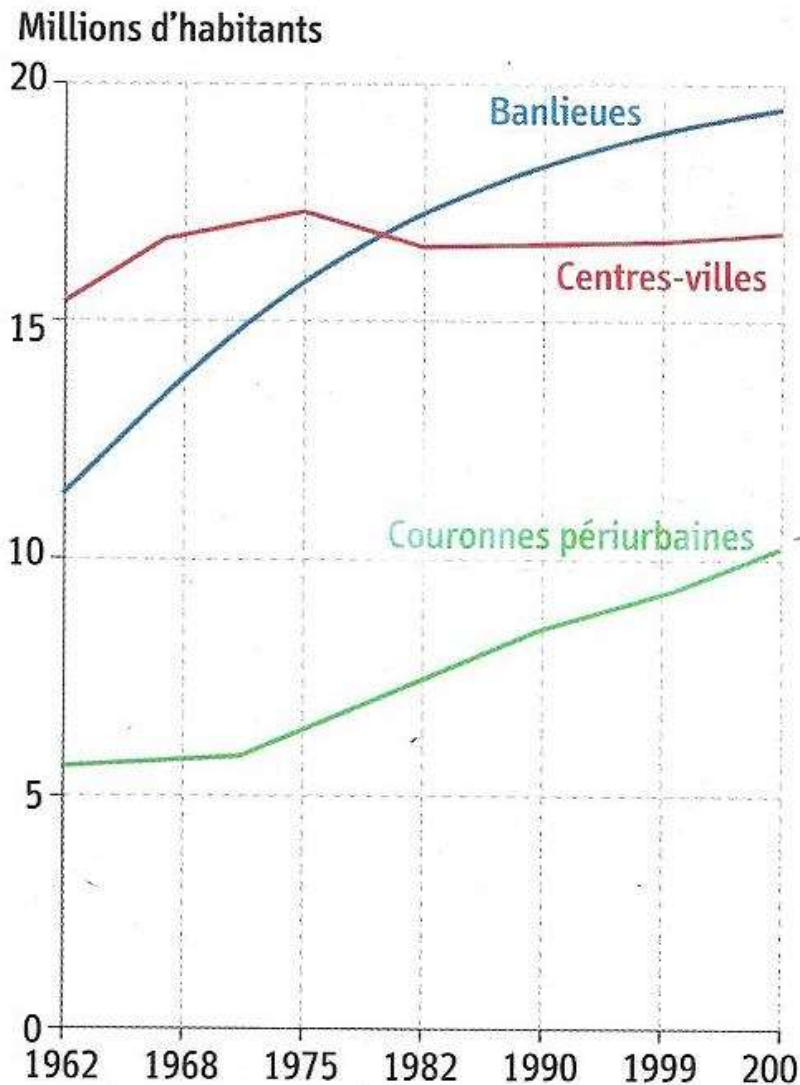
Les dix grandes aires urbaines françaises (en 2014)

Doc. : Quelles sont les espaces des aires urbaines qui ont gagné le plus d'habitants depuis 1962 ?

- *Banlieues avec 7 millions d'habitants supplémentaires*
- + *Les couronnes périurbaines avec 5 M*

Mais il y a aujourd'hui une inversion de tendance : jusque dans les années 1980, les banlieues enregistraient la croissance la plus rapide alors qu'aujourd'hui c'est l'inverse.

La croissance de la population des banlieues ralentit alors que celle des couronnes périurbaines continue d'augmenter rapidement.




Source : INSEE, 2008.

2 L'évolution des aires urbaines

Complétez le texte ci-dessous à l'aide des expressions suivantes :

lotissements – Paris – Lyon – aire urbaine – couronnes périurbaines – étalement spatial – centre ville – mobilités.

- 82 % des Français vivent aujourd'hui dans une **aire urbaine**. La plus importante d'entre elles est **Paris** avec 11 millions d'habitants. Elle distance de loin les aires urbaines de provinces qui sont également très dynamiques : **Lyon**, Marseille et Bordeaux.
- Cette urbanisation se traduit par l'**étalement spatial** des villes sous la forme de **lotissement** pavillonnaires. De plus en plus de Français, attirés par une meilleure qualité de vie et un prix de l'immobilier moins cher, choisissent de s'installer dans les **couronnes périurbaines** (= périurbanisation) tout en continuant d'aller travailler au **centre-ville**. Ce phénomène entraîne de fortes **mobilités** (migrations pendulaires).

- 
- Les centres-villes connaissent néanmoins un **renouveau** grâce à de vastes programmes d'aménagements (rénovations de friches industrielles, essor des mobilités douces, logements modernes et durables HQE). Il s'agit de **limiter** l'étalement urbain.

b) Les métropoles façonnent l'organisation du territoire : l'exemple de l'Île de France

- Répondez aux 3 questions suivantes en vous aidant des documents ci-dessous et des p. 264-265 du manuel



Question 1 (doc. 3 p. 265 et 4 ci-dessous) : Montrez que Paris concentrent les lieux de pouvoirs économiques, politiques et culturels en complétant le tableau suivant :

Économiques

Politiques

Culturels

Lieux de pouvoirs

Quartier des affaires de la Défense (siège de nombreuses FTN)

Bourse

Ministère des Finances

Tour Montparnasse
Parc des Expositions

Palais de l'Élysée (psdt)

l'hôtel Matignon (1^{er} min.)

l'Assemblée Nationale et le Sénat.

Musées (Louvre, Centre Pompidou...)

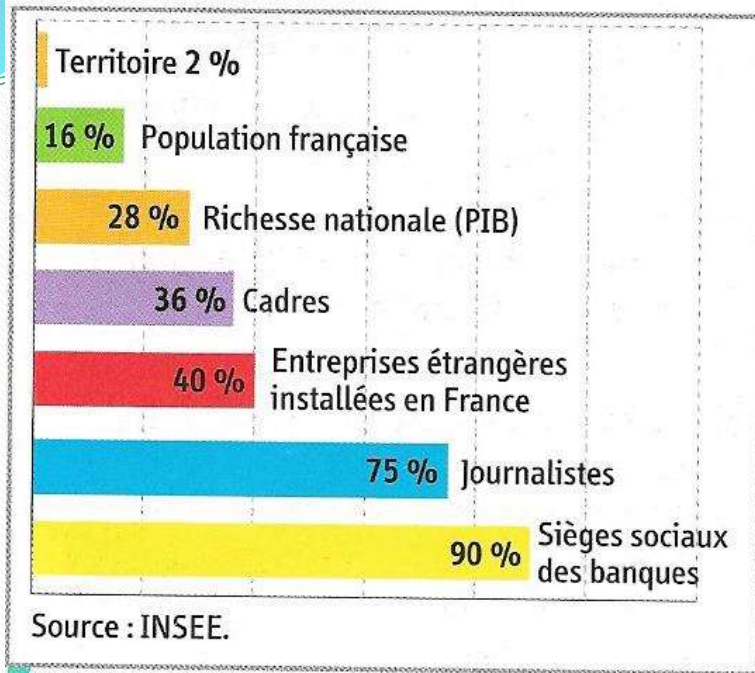
Monuments (tour Eiffel, arc de Triomphe...)

Universités (Sorbonne)

Opéra, bibliothèque...



Question 2 (doc. 2) : Montrez que l'agglomération parisienne est un centre majeur de l'économie en France.



L'agglomération parisienne a un poids économique considérable dans l'économie française. Elle produit 28% de la richesse nationale et regroupe 90 % des sièges sociaux des banques. 40 % des entreprises étrangères installées en France le sont à Paris.

2 La part de l'agglomération parisienne en France



5 Le siège de l'UNESCO à Paris

Paris est le siège de l'UNESCO (Organisation des Nations Unies pour l'éducation, la science et la culture). Lors de la 36^e Conférence générale de l'UNESCO du 31 octobre 2011, la Palestine est devenue le 195^e pays membre de cette institution internationale.

3 Paris, première ville touristique mondiale

« Les musées et monuments parisiens ont réalisé 71,6 millions d'entrées en 2010, confirmant l'attrait des visiteurs pour l'offre culturelle de la capitale, sans compter les sites religieux gratuits comme Notre-Dame de Paris et la Basilique du Sacré-Cœur, champions de la fréquentation. Comme en 2009, les deux premiers sites du palmarès sont le musée du Louvre (8,3 millions d'entrées) et la tour Eiffel (6,7 millions). 65 % des touristes choisissent Paris pour visiter monuments et musées devant le shopping (46 %). Les étrangers représentent 67,1 % des visiteurs du musée du Louvre et 80 % pour la Sainte-Chapelle et le Palais Garnier. Les États-Unis fournissent le plus gros contingent d'étrangers dans les musées. »

L'Expansion.com/AFP, 28 juin 2011.

Paris est la première ville touristique mondiale avec plus de 71,6 millions de visiteurs en 2010.

Cet attrait s'explique par un patrimoine culturel (musées) et architectural exceptionnel (tour Eiffel...) ainsi que pour le shopping (capitale de la mode et du luxe).

Le fait qu'une organisation internationale aussi importante comme l'UNESCO ait son siège à Paris, témoigne également du rayonnement international de Paris.

Conclusion :

- Métropole internationale et première métropole française, Paris concentre tous les pouvoirs aussi bien politiques, économiques que culturels.
- Capitale de la France, elle réunit d'importants lieux du pouvoir politique (Assemblée Nationale, Sénat, Palais de l'Élysée...).
- Paris occupe aussi une place essentielle au sein de l'économie nationale. Avec plus de 10 millions d'habitants, Paris produit 28 % de la richesse nationale et accueille 90 % des sièges sociaux des grandes entreprises (banques, assurances...).
- Paris est aussi la première ville touristique mondiale avec plus de 71,6 millions de visiteurs en 2010. Cet attrait s'explique par un patrimoine culturel (musées) et architectural exceptionnel (tour Eiffel) qui font d'elle une capitale culturelle internationale. C'est aussi une destination prisée pour le shopping (capitale de la mode et du luxe).
- Enfin, de nombreuses organisations internationales (Unesco) ou de firmes multinationales ont leur siège à Paris ce qui témoigne de son rayonnement international.

1 Un territoire organisé par les métropoles et les transports

- Les métropoles organisent le territoire en concentrant par exemple les réseaux de communications les plus performants.



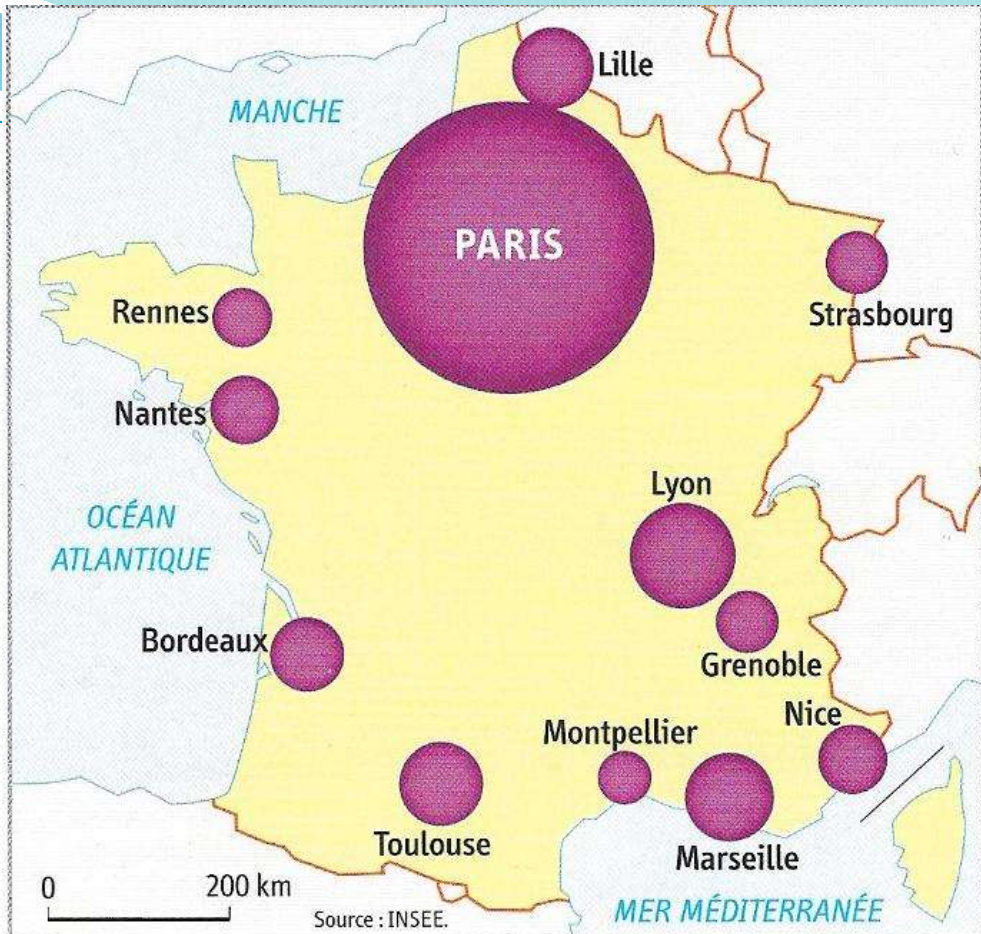
1. Les métropoles

- métropole de rang mondial
- autre métropole
- autre ville

2. Les transports

- axe majeur
- autres axes importants
- ▲ principaux ports
- ◆ principaux aéroports

- Les dix premières aires urbaines organisent le territoire en concentrant les réseaux de communications les plus performants.
- Elles concentrent la population et les activités économiques les plus dynamiques (tourisme, haute-technologie).
- Ces métropoles se situent soit dans des régions littorales soit frontalières qui sont des interfaces mieux intégrées au sein d'une économie de plus en plus mondialisée.

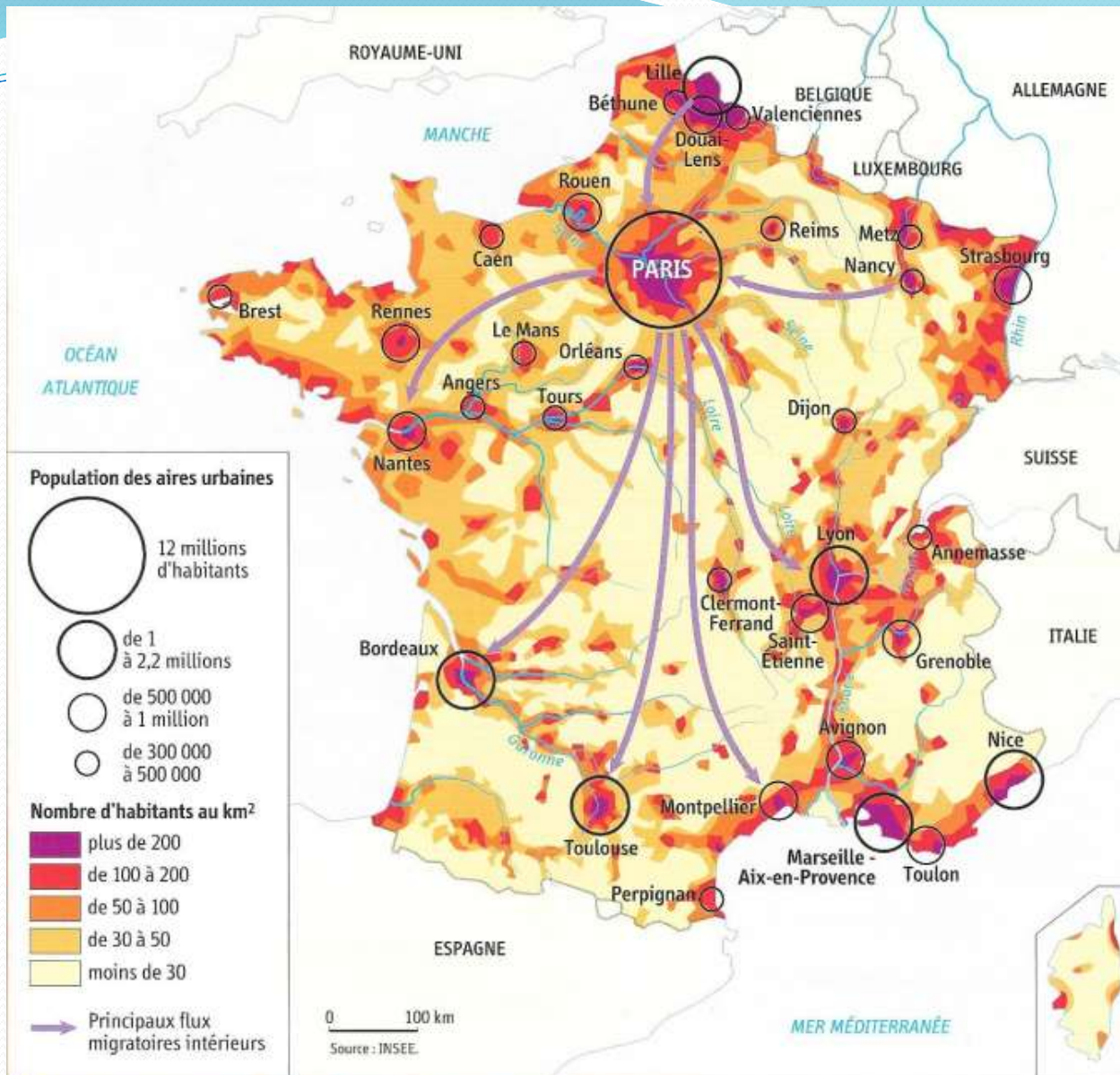


1 Les emplois hautement qualifiés dans les grandes villes

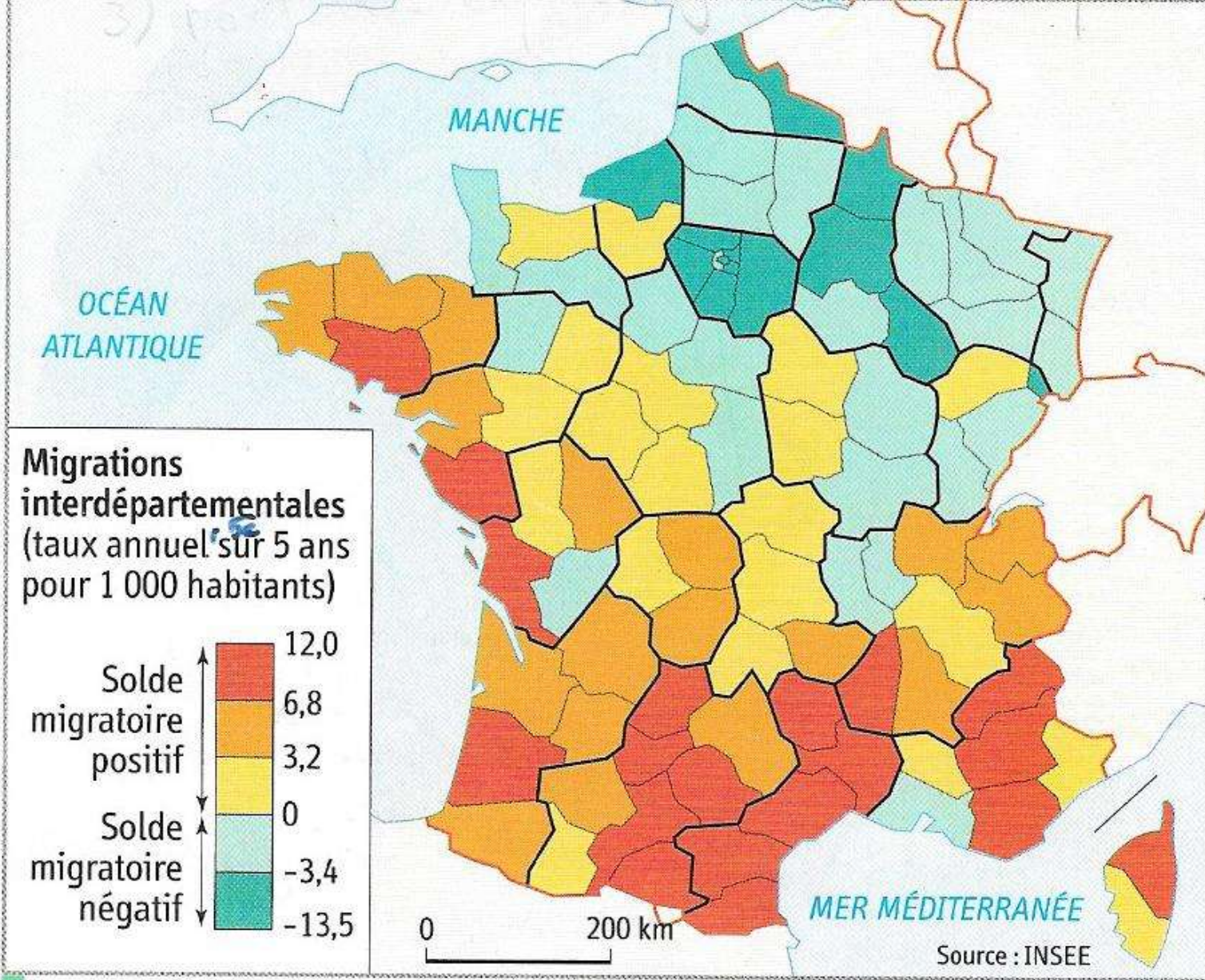
2) Les dynamiques de peuplement

a) Des territoires inégalement attractifs à l'échelle nationale

- **Doc. 1 p. 238:**



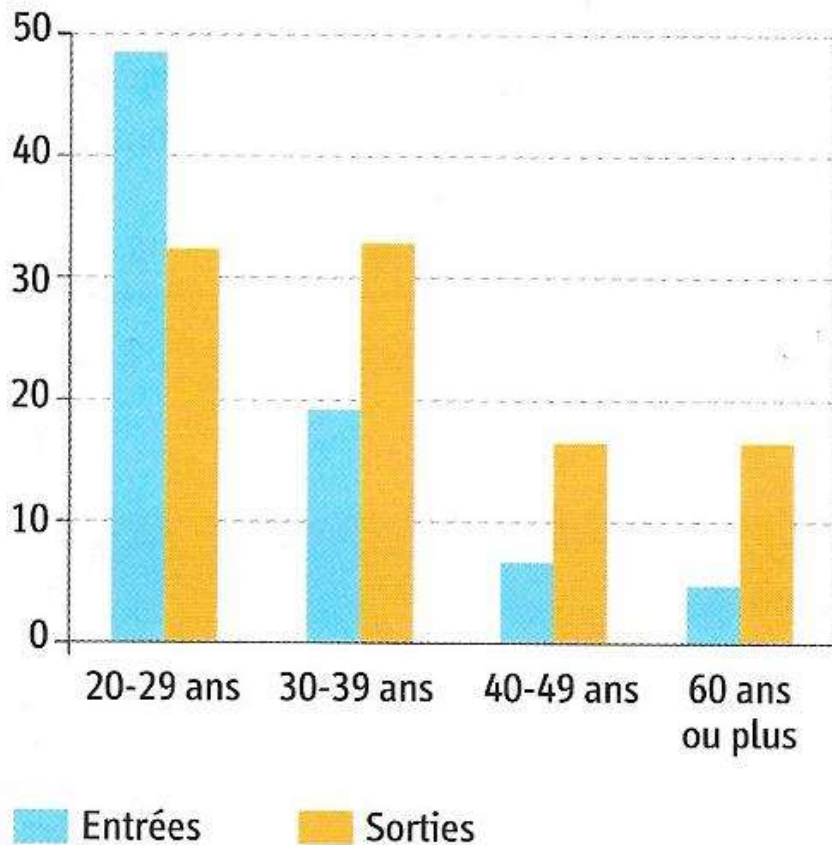
1 Les aires urbaines et les densités de population



1 Le solde migratoire en France (2001-2006)

Taux annuels d'entrées et de sorties durant la période 1999-2004 pour l'Île-de-France

Pour 1 000 habitants



5 Les migrations entre l'Île-de-France et le reste de la France

2 Les mobilités des jeunes de 18 à 25 ans

« L'âge de la jeunesse est aussi celui des changements : départ du domicile familial, vie en solo plus ou moins précaire, vie en couple et installation durable. Ces étapes imposent souvent des changements de lieux de vie [...]. Souvent, les jeunes déménagent vers des villes plus grandes pour y suivre des études ou bien attirés par des perspectives d'emploi plus larges. Ils y trouvent aussi une offre de loisirs, de culture ou de commerces plus étendue. [...] Lorsqu'ils changent de région, c'est l'Île-de-France, l'Alsace et les régions du sud de la France qui les attirent tandis qu'ils ont tendance à délaisser les régions du centre, de l'ouest et du nord. Les atouts de ces régions sont le dynamisme de l'emploi, la présence de grands pôles universitaires (Paris, Toulouse, Montpellier, Aix-Marseille notamment) et [...] l'ensoleillement. »

Sur le site de l'Observatoire des inégalités,
www.inegalites.fr, mars 2009.

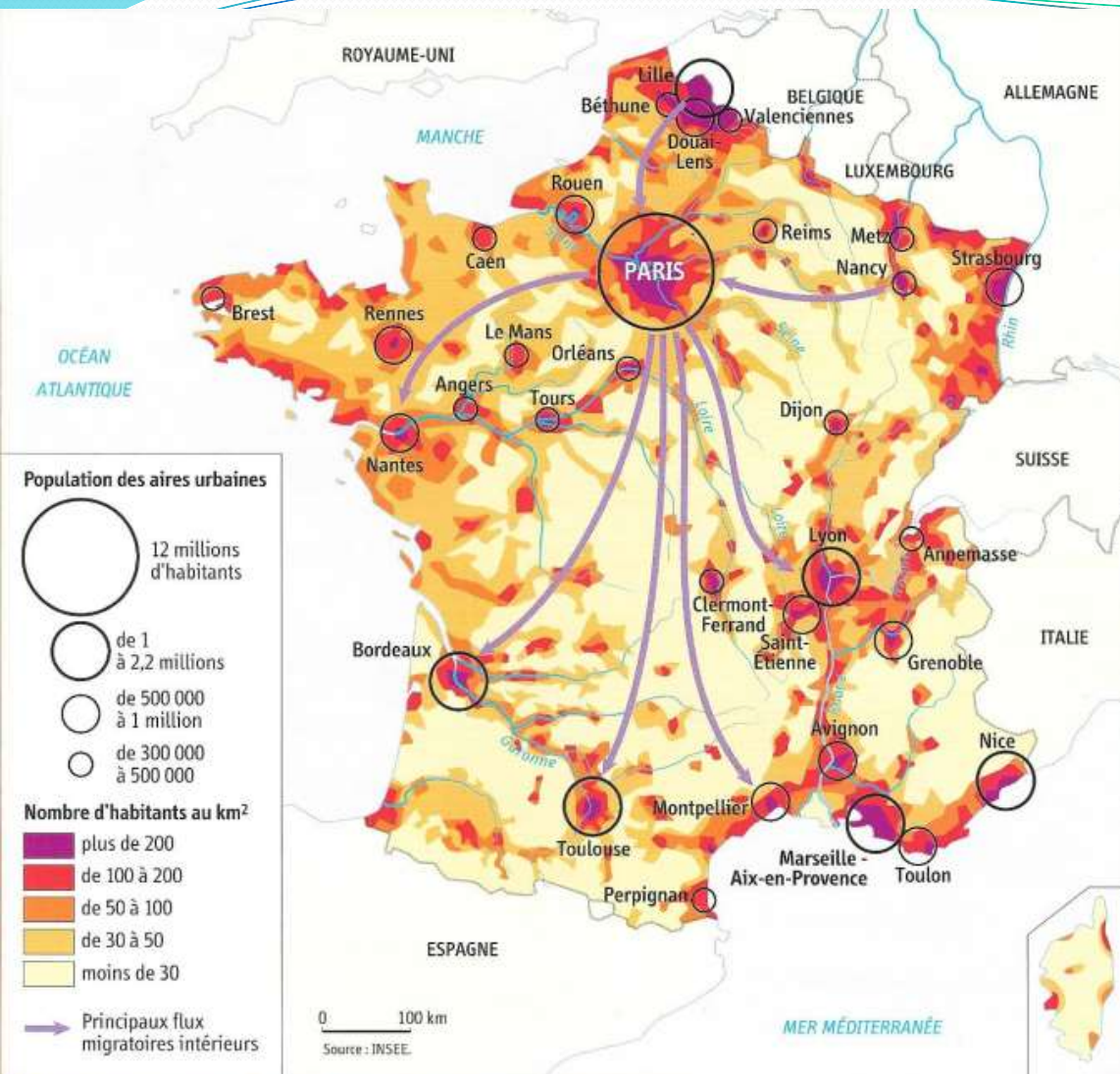
- La France compte plus 65 millions d'habitants inégalement répartis sur le territoire national.
- La région parisienne, les littoraux et le nord-est de la France sont les régions les plus peuplées tandis que les régions allant du Centre à la Champagne-Ardenne sont peu peuplées et sont souvent qualifiées de « France du vide ».
- La population française est très mobile. Ce sont les régions littorales de l'Ouest et du Sud qui attirent le plus de migrants alors que le Nord et l'Est perdent des habitants.

b) A l'échelle des aires urbaines

- Au sein des aires urbaines elle-même, il existe de forts contrastes au niveau de la mobilité de la population et de l'attractivité des territoires.
- Ce sont les **couronnes périurbaines** qui attirent le plus et qui voient leur nombre d'habitants augmenter entraînant une grande mobilité (**mouvements pendulaires**) et influençant l'aménagement du territoire (transports).
- La population des centres villes quant à elle stagne ou augmente très lentement.

3) Des déséquilibres à toutes les échelles

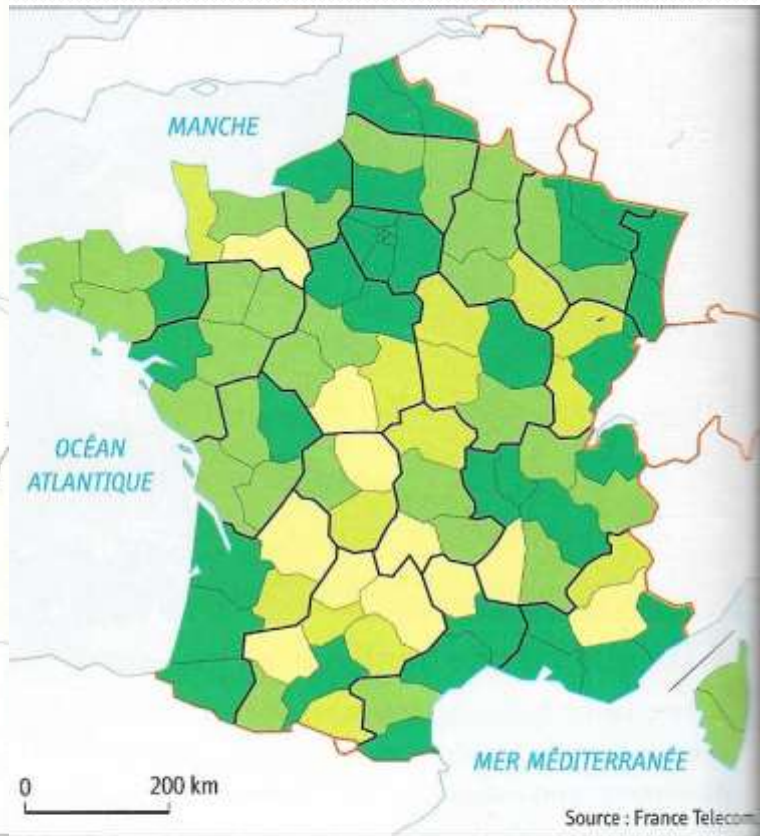
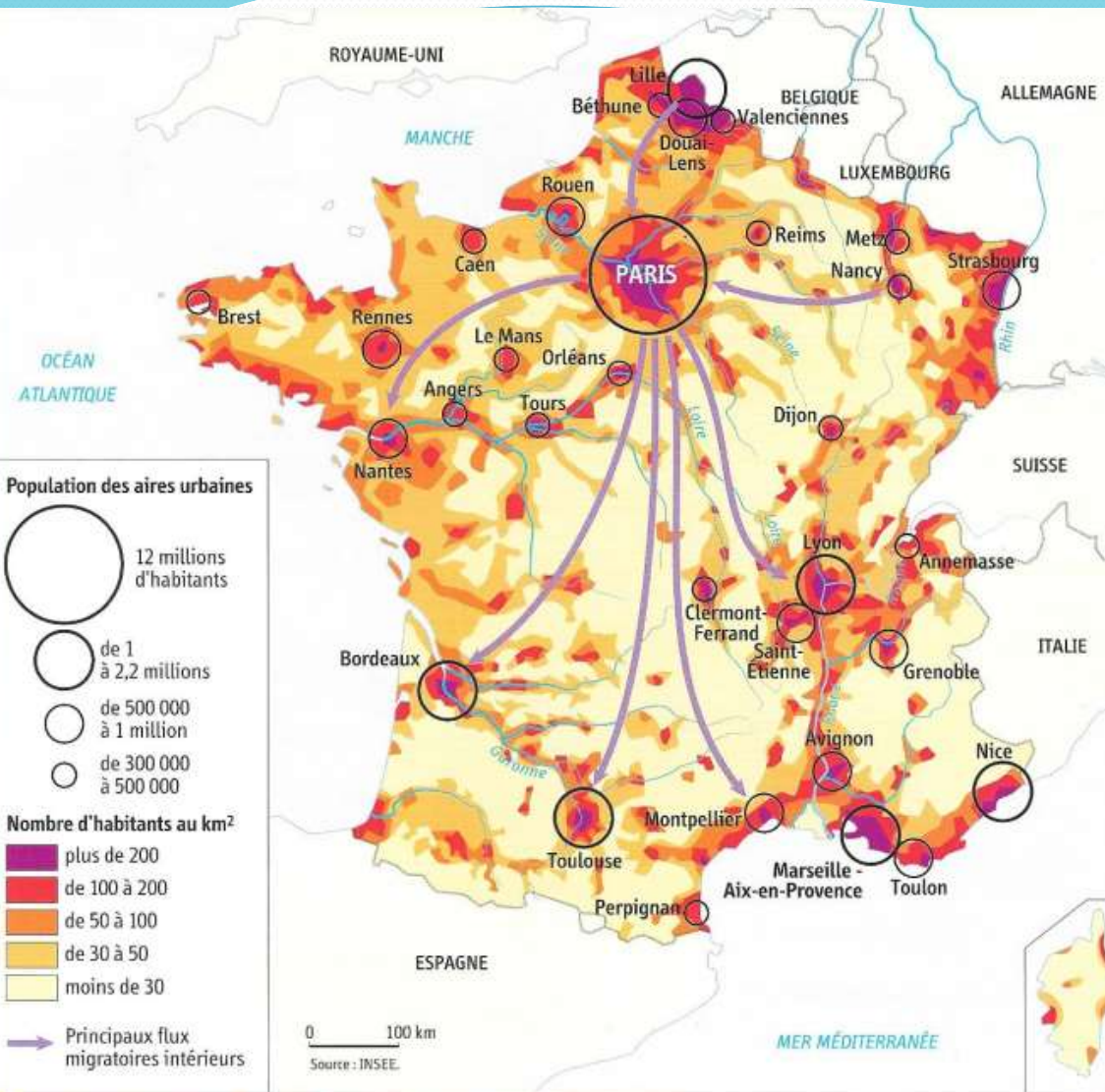
- a) **A l'échelle nationale entre aires urbaines et espaces ruraux**
 - Comparer la carte des densités et des aires urbaines p. 238 avec les cartes suivantes :



1 Les aires urbaines et les densités de population



3 La production de richesses par région



1 Les aires urbaines et les densités de population

2 Le taux de couverture du réseau Orange France Telecom

Complétez le texte ci-dessous à l'aide des expressions suivantes : *Paris – couronne périurbaines – banlieues – disparités – ruraux – services – agglomérations.*

- Les **disparités** sont fortes entre les aires urbaines elles-mêmes avec une domination écrasante de **Paris**, mais aussi entre les aires urbaines (ou métropoles) et les espaces **ruraux**. Les aires urbaines concentrent activités économiques, richesses, **services**, accès aux moyens de transports et aux télécommunications modernes : c'est la **métropolisation**.

Métropolisation (p. 240) = concentration des fonctions de commandement, des richesses et de la population dans les grandes villes.

b) À l'échelle des agglomérations

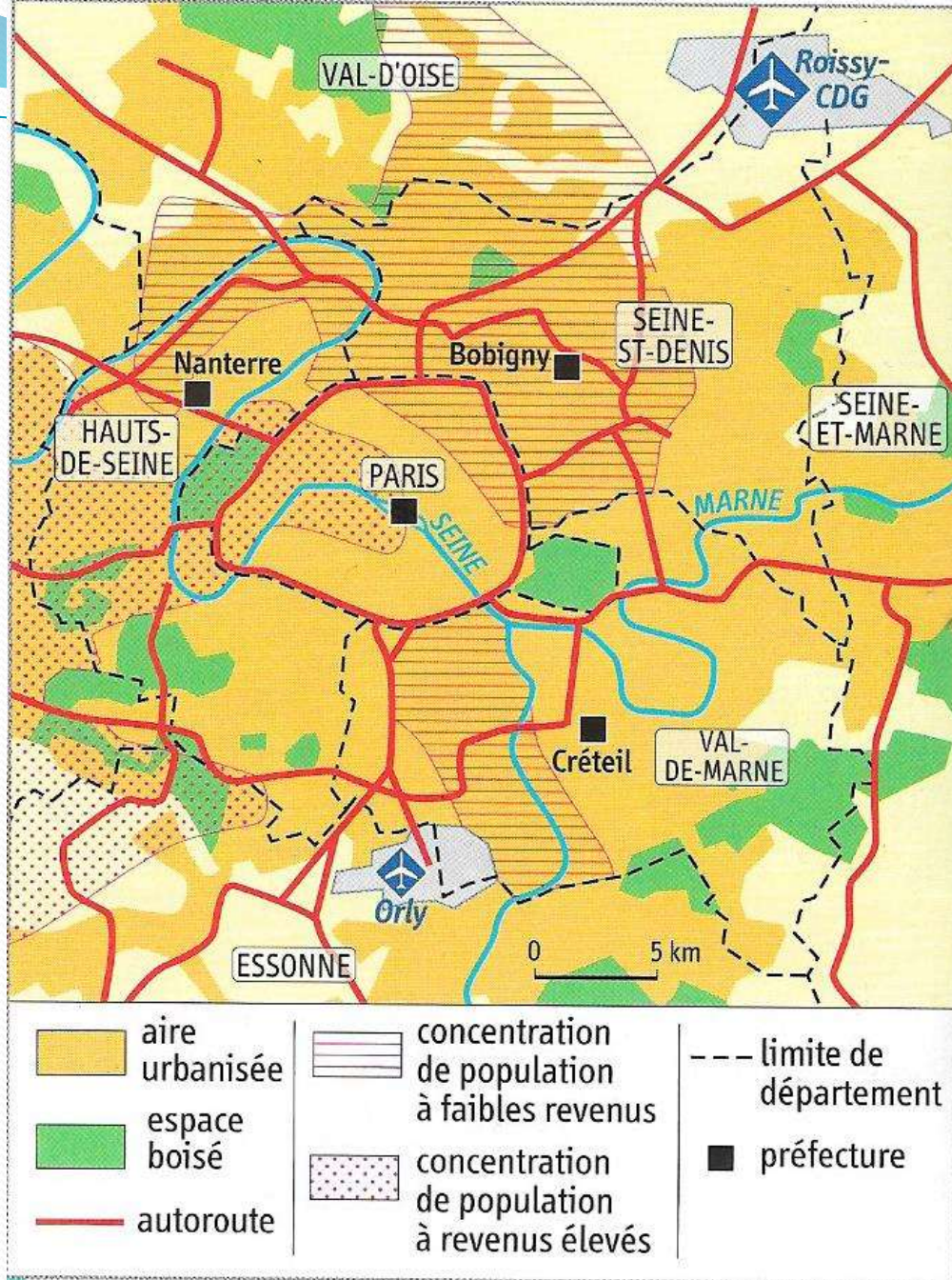


4 Un quartier de banlieue à Vitry-sur-Seine (Val-de-Marne)

Le quartier Balzac de Vitry-sur-Seine est une Zone urbaine sensible (ZUS), marquée par d'importantes difficultés économiques et sociales. Les programmes de l'Agence nationale de rénovation urbaine (ANRU) permettent de démolir progressivement les grandes barres d'immeubles des années 1960 pour bâtir de nouvelles constructions.

Complétez le texte ci-dessous à l'aide des expressions suivantes : *couronne périurbaines – banlieues agglomérations.*

- Ces inégalités se retrouvent aussi au sein des **agglomérations** entre d'un côté, les centres villes et les **couronnes périurbaines** qui concentrent activités économiques, richesses et population à hauts revenus, et de l'autre côté des espaces de **banlieues** défavorisés comme les Zones Urbaines Sensibles (ZUS, ex : Vitry-sur-Seine, Bobigny...)



3 Paris et sa proche banlieue